

# 移工留才久用方案簡介

111年7月20日



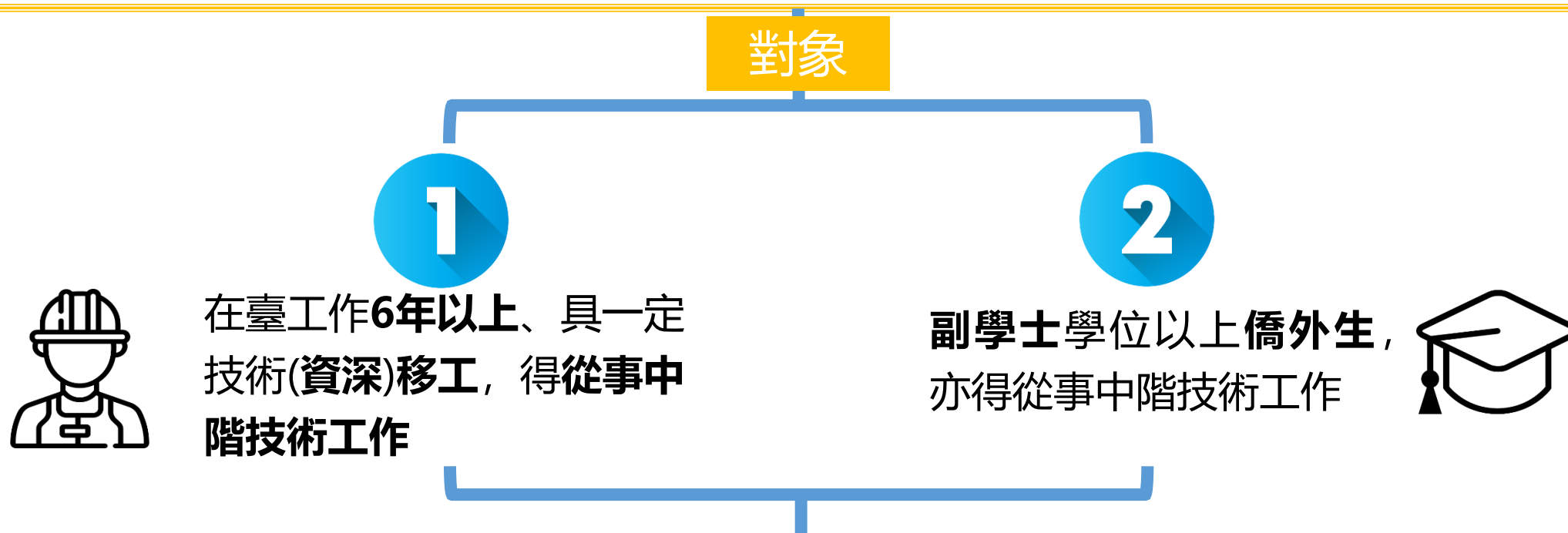
🇹🇼 勞動部勞動力發展署  
WORKFORCE DEVELOPMENT AGENCY,  
MINISTRY OF LABOR

# 目錄


- 一、整體規劃
- 二、適用對象
- 三、雇主資格
- 四、核配人數
- 五、薪資門檻
- 六、技術條件-產業類

- 七、技術條件-社福類
- 八、申辦方式
- 九、申辦流程
- 十、應備文件
- 十一、注意事項
- 十二、訊息管道

# 一、整體規劃



外國人從事中階技術工作滿**5**年，得依移民法規定申請永居

- 
- **雇主資格**：與聘僱移工條件相同，符合資格者由雇主申請聘僱，每次許可**3年**
  - **外國人資格**：達一定薪資門檻及技術資格條件(專業證照、訓練課程或實作認定擇一)
  - **開放類別**：製造業、營造業、農業(限外展農務、蘭花、蕈菇、蔬菜)、海洋漁撈、看護工

## 二、適用對象



工作6年以上移工

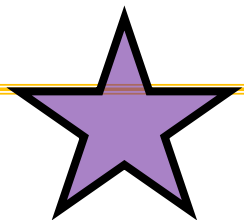
- ✓ 工作**未達6年**以上**出國**，再次入國工作者，應**再連續工作滿6年**始可申請
- ✓ 工作**達6年**以上**出國**，再次入國工作者，應再工作**累計至12年**工作年限始可申請
- ✓ **累計**在臺工作期間**12年**工作年限，並已**出國**，得由在臺**歷任之一雇主**(原雇主)申請**聘僱**，不限原工作業別



副學士僑外生

**限我國**大專校院畢業，取得**副學士**以上學位之外國留學生、僑生或其他華裔學生

## 三、雇主資格



### 雇主資格與聘僱移工條件相同

#### 海洋漁撈中階人力

- 雇主為漁船漁業人，並領有漁業執照

#### 製造業中階人力

- 雇主應先向經濟部工業局認定特定製程並取得認定函

#### 營造業中階人力

- 工程契約總金額及工期應達一定門檻，並經主管機關認定

#### 機構看護中階人力

- 雇主應為長照機構、養護機構、安養機構、慢性醫院

#### 家庭看護中階人力

- 雇主應檢附被看護者巴氏量表評估資料



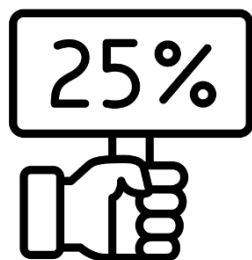
雇主取得聘僱許可每次許可**3年**，期滿得續聘，無次數限制，  
外國人轉為中階技術人力不受在臺工作年限限制

## 四、核配人數(一)

1. 海洋 漁撈工作	漁船	不得超過漁業執照所載 <b>船員人數</b> ， <b>扣除</b> 船員 <b>出海最低員額人數</b> 後之 <b>25%</b>	
	箱網養殖	依漁業權執照或入漁證明所載養殖面積， <b>每1/2公頃</b> 得聘僱 <b>1人</b>	
2. 製造工作	依中央目的事業主管機關認定 <b>特定製程(3K)比率</b> (40%、35%、25%、20%、15%、10%)* <b>25%</b>		移工、外國 <b>中階技術人力</b> 及從事 <b>專門性或技術性</b> 工作之 <b>外國人</b> ，合計 <b>不得超過</b> 總員工 <b>50%</b>
3. 農業工作	外展農務	依中央目的事業主管機關 <b>核定人數</b> * <b>25%</b>	
	農糧	依核配比率 <b>35%*25%</b>	
4. 營造工作	依工程經費法 <b>人力需求模式</b> 之 <b>核配比率</b> (20%至40%，或經行政院專案核定核配比率)* <b>25%</b>		移工、外國 <b>中階技術人力</b> 及從事 <b>專門性或技術性</b> 工作之 <b>外國人</b> ，合計 <b>不得超過</b> 依工程經費法人需求模式之核配比率之 <b>50%</b>
5. 看護工作	機構看護	依 <b>收容人數3：1</b> ，或依 <b>病床數5：1</b> ，合計不得超過本國看護者 <b>25%</b>	
	家庭看護	同一被看護者以 <b>1人</b> 為限，同一被看護者屬於植物人或巴氏量表評為零分，得增加1人	

## 四、核配人數(二)

外國中階技術人力不設定總名額，僅針對個別雇主訂定人數上限



產業類雇主申請中階人力**名額**，**不超過移工核配比率25%**：  
雇主核配移工100人，中階人力不得超過25人



移工、中階人力及外國專門性或技術性人才合計**不超過總員工50%**：雇主聘僱員工100人，其中移工+外國專門性或技術性人才+中階人力，最多合計不得超過50人

EX：

1. A雇主移工核配比率20%，本勞投保人數80人，移工含Extra計28人，外國專門性或技術性人才12人
2. **中階核配比率**為20%之25%(1/4)，即**5%**；**中階人數**=投保人數120(80+28+12)人\*0.05(中階比率5%)=**6人**(28+12+6<120/2)
3. 若A雇主外國專門性或技術性人才60人，因移工(28)+外國專門性或技術性人才=88人，大於投保人數(80+28+60=168)**50%**，則**無中階名額**，僅依規定得聘僱一人。

## 五、薪資門檻



### 薪資條件

- ✓ 產業類：每月經常性薪資應達3.3萬元以上，或年總薪資達50萬元以上(僑外生首次聘僱3萬元，續聘回歸3.3萬元)  
產業類經常性薪資達3.5萬元以上，免技術條件
- ✓ 社福類：
  1. 機構看護：每月經常性薪資應達2.9萬元以上
  2. 家庭看護：每月總薪資應達2.4萬元以上

薪資類型	定義
經常性薪資	每月給付受僱員工的工作報酬，另房租津貼、交通費、膳食費、水電費、按月發放的工作獎金及全勤獎金都算，但不含加班費
總薪資	雇主每月支付給員工之工作報酬，包括各月經常性薪資（含本薪、按月津貼等）及非經常性薪資（年終獎金、年節獎金、員工紅利、績效獎金及加班費等）



## 六、技術條件-產業類專業證照

1. 製造業	<p>1) 通過全國技術士<b>技能檢定指定之7項</b>項目(如一般手工電鐸)考試合格，並<b>取得證明</b></p> <p>2) 通過全國技術士<b>技能檢定指定之78項</b>項目(如電器修護)<b>術科考試</b>合格，並取得證明</p>
2. 營造業	<p>1) 公共<b>工程</b>品質<b>管理訓練班</b>結業證(明)書、<b>職業安全管理師</b>結業證書或<b>職業安全衛生管理員</b>結業證書</p> <p>2) 通過全國技術士<b>技能檢定指定之31項</b>項目(如建築塗裝)考試合格，並<b>取得證明</b></p>
3. 農業	<p>通過以下之一<b>農業技術條件中級考試</b>合格，並取得證明：</p> <p>1.果樹類栽培管理基礎能力；2.設施作物類栽培管理基礎能力；3.茶葉栽培管理基礎能力；4.番荔枝栽培管理基礎能力；5.水稻栽培管理基礎能力</p>

## 六、技術條件-產業類訓練時數

<p>1. 製造業</p>	<p>1) 大專校院所辦理「物理、化學及地球<b>科學</b>」、「數學及<b>統計</b>」、「資訊<b>通訊科技</b>」、「工程及<b>工程業</b>」、「<b>製造及加工</b>」等<b>5</b>個學門<b>課程</b></p> <p>2) <b>工業局</b>辦理之產業升級轉型相關專門知識、技術<b>訓練課程</b>(課程載於工業技術人才培訓全球資訊網)</p> <p>3) 勞動力發展署<b>職能導向</b>品質<b>認證</b>，屬「<b>製造</b>」、「<b>資訊科技</b>」、「<b>科學</b>、技術、工程、數學」等3領域課程</p> <p>4) 雇主取得證明後須向工業局申請審認函</p>	
<p>2. 營造業</p>	<p>1) 業者自行辦理專業訓練課程，並<b>經營造公會認證</b>取得證明</p> <p>2) 取得下列訓練課程證明：1.營建署「營造業<b>工地主任</b>職能<b>訓練課程</b>」；2.工程會「公共<b>工程</b>品質<b>管理訓練班</b>」；3.職安署「<b>職業安全</b><b>管理師</b>教育訓練課程」、「<b>職業安全衛生</b><b>管理員</b>教育訓練課程」</p>	
<p>3. 農業</p>	<p>海洋漁撈</p>	<p>漁船<b>幹部船員</b>專業<b>訓練</b>並領有結業證書</p>
	<p>農糧及外展</p>	<p>農委會<b>試驗改良場所</b>或農委會委辦專業<b>技術課程</b>，並取得證明</p>



各產業訓練課程時數應滿**80小時**

## 六、技術條件-產業類實作認定

1. 製造業	檢附工廠登記證明、特定製程認定函、工業局申請書、外國人勞保投保資料或畢業證書、實作能力影片等及相關文件， <b>向工業局申請認定</b>
2. 營造業	先由工地主任或專任人員檢核實作技能後交由營造業公會複審，再檢附營造業登記證書、實作認定申請表、外國人勞保投保資料或畢業證書、實作能力影片等及相關文件， <b>向營建署申請認定</b>
3. 農業	農委會刻正訂定中階技術人力實作認定規範，將儘速公布實施



專業證照、訓練課程、實作認定等相關訊息，可至勞動部「留用外國中階技術工作人力計畫資訊專頁」(<https://fw.wda.gov.tw/wda-employer/home/mid-foreign-labor>)查詢

## 七、技術條件-社福類語文認定

### 國語

單位：

國家**華語測驗**推動工作委員會**華語文能力測驗**

標準：

**口語**能力「**基礎級**」以上

### 閩南語

單位：

教育部**閩南語**語言能力認證考試

標準：

**口語+聽力**「**基礎級**」以上



**華語文能力測驗可進行單一口語測驗；閩南語語言能力認證考試應同時進行口語、聽力、書寫及閱讀測驗，僅採認口+聽**

## 七、技術條件-社福類教育訓練

### 機構看護工

符合下列資格之一：

- 1.申請前一年接受**繼續教育訓練**累計時數達**20小時**以上之證明
- 2.**長照**相關**科系**或完成經中央主管機關公告之照顧服務員修業課程之**副學士**學位以上者，且取得**照顧服務員**技術士**證**

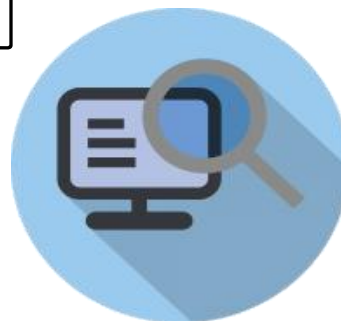
### 家庭看護工

參加實體補充訓練課程(集中訓練、到宅訓練)，或於勞動部跨國勞動力權益維護網站**補充訓練**專區，進行**線上數位學習課程**累計時數達**20小時**以上，**取得**補充訓練結業**證明**

## 八、申辦方式

### 申請類別

- 聘僱許可
- 展延聘僱許可
- 期滿轉換接續聘僱許可
- 一般接續聘僱許可
- 轉出許可



### 申請方式

上傳應備文件至  
「外國人申請案件網路線上申辦系統」

### 申請管道

至「外國人申請案件網路線上申辦系統」  
申請中階技術人力線上申辦及進度查詢  
(<https://fwapply.wda.gov.tw>)



## 九、申辦流程

### 申請流程



雇主符合  
申請外國  
中階技術  
工作人力  
之條件者

產業類及機  
構看護：  
向就業服務  
中心申請求  
才登記  
家庭看護：  
長照中心推  
介本國籍照  
服員

檢附相關  
文件向本  
部辦理外  
國中階技  
術工作人  
力聘僱許  
可

經本部核  
發聘僱許  
可

自國內新  
聘移工或  
僑外生，  
或國外引  
進移工或  
僑外生聘  
僱為外國  
中階技術  
工作人力

# 十、應備文件

## 應備文件

√ 外國人相關技術條件證明 (\*聘僱產業類中階技術工作人力經常性月薪3.5萬元以上免附)

√ 國內求才證明

√ 申請書表

√ 無違反勞動法令證明 (\*向當地勞動主管機關申請)

√ 其他依雇主聘僱外國人許可及管理辦法第44條規定所定之  
文件





# 十一、注意事項(一)

## 提醒事項



雇主資格與申請期間：

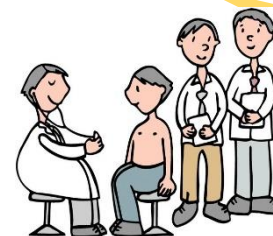
- **國內聘僱移工**轉任外國中階技術工作人力，其申請期間：

1. **原雇主**：移工聘僱許可有效期間屆滿日2個月前申請

2. **新雇主**：移工聘僱許可期間屆滿日前2個月至4個月內申請

- **國外引進移工**聘僱為外國中階技術工作人力，由**曾受聘僱之雇主**於預定聘僱起始日前申請

- **國外引進或國內聘僱僑外生**為外國中階技術工作人力，由**雇主**於預定聘僱起始日前申請



由國外引進外國人，入國後三個工作日內，雇主應安排其至指定醫院接受健康檢查

## 十一、注意事項(二)

### 提醒事項



#### 展延聘僱許可檢附薪資證明

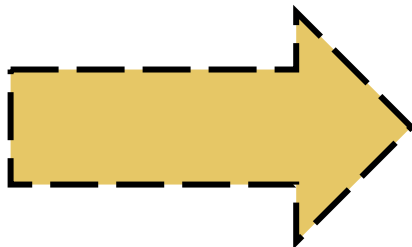
申請聘僱外國中階技術工作人力之**展延聘僱許可**，應檢附下列文件：

✓ **產業類與機構看護雇主**

應檢附受聘僱外國中階技術工作人力**上年度或最近1年度薪資扣繳憑單影本**

✓ **家庭看護雇主**

應檢附受聘僱外國中階技術工作人力**上年度或最近1年度薪資扣繳憑單或給付證明文件影本**



本部續以審核雇主聘僱許可之期間，外國中階技術工作人力薪資符合公告之基本數額或一定數額以上

## 十二、訊息管道

### 專區網頁

「留用外國中階技術工作人力計畫資訊專頁」可查詢相關訊息  
(<https://fw.wda.gov.tw/wda-employer/home/mid-foreign-labor>)



### 諮詢專線

撥打1955勞工諮詢申訴專線或02-89956000專線詢問

簡報結束

敬請指教