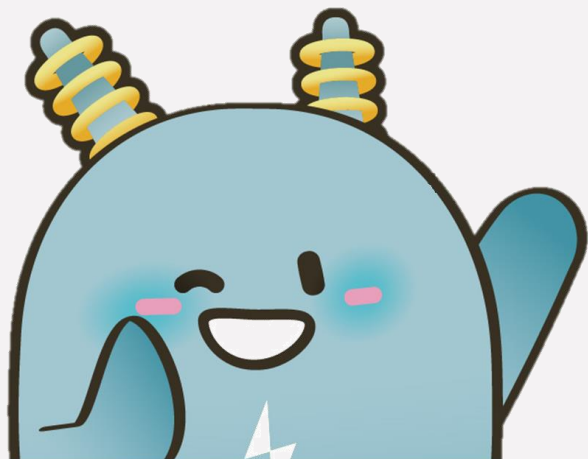


113年4月1日 電價調整宣導



113年5月28日 台電台南區營業處



經濟部106年11月6日公告「**公用售電業電價費率計算公式**」，公用售電業電價費率檢討調整機制如下：

- 一. 由中央主管機關(經濟部)召開電價費率審議會
- 二. 一年檢討2次，原則於每年4月及10月
- 三. 電價漲跌幅原則每次不超過3%，但於供電成本持續大幅上漲或下跌時，審議會得視電價穩定準備運用情形就調幅進行調整
- 四. 合理利潤之投資報酬率設定為3%~5%，並由審議會依電業經營績效核定利潤

113年3月22日電價費率審議會決議



說明

- 一. 近期國際燃料價格雖有回跌，但變化仍大且相較俄烏戰爭前仍屬高檔，在前陣子國際燃料價格大幅上漲之時，台電公司為平穩物價扮演「消波塊」角色，電價漲幅和緩，讓我國的民生物價能夠得到很好的控制。但也使台電公司112年累積虧損達3,826億元，每賣1度電就虧損0.9元，財務狀況十分嚴峻，為使台電公司不再繼續虧損，在政府規劃財政補助台電下，**電價仍須適度調整**，使台電公司持續開發建設及穩定供電。
- 二. 本次審議經過充分討論，秉持「反映成本、照顧民生、穩定物價、節能減碳、使用者付費」原則，決議平均電價調漲**約11%**，調整後之整體平均電價為**3.4518元/度**，於**4月1日實施**。並且，在各類用戶調整方案有細緻的考量，在前述原則下，對於**民生用戶採較低調幅**，但**級距愈高調幅漸增**；**產業用電調幅較高**，但會依**經營狀況及用電量分群調整**。

本次電價調整方式

平均調幅 約
11%



照顧民生：

1. 住宅每月用電330度以下 (68%，908萬戶) **調3%**
2. 住宅每月用電331~700度(25%，342萬戶) **調5%**



穩定物價：

1. 小商店每月用電700度以下(62%，55萬戶) **調3%**
2. 小商店每月用電701~1500度(22%，21萬戶) **調5%**



節能減碳：

1. 住宅701~1000度(5%，58萬戶) **調7%**；1001度以上(2%，32萬戶) **調10%**
2. 小商店1501度~3000度(10%，10萬戶) **調7%**；3001度以上(6%，5萬戶) **調10%**



使用者付費：

1. 112下半年用電成長產業(87類，5.7萬戶) **調14%**
2. 112下半年用電衰退未及10%產業(35.8萬戶) **調12%**
3. 前兩年平均用電正成長且當年度用電5億度以上公司，按用電規模適用4種 **調幅(15%~25%)**
4. 當年度用電0.5億度以上之資料中心(IDC)公司，按用電規模適用4種 **調幅(15%~25%)**



配套：

1. 112下半年用電衰退10%以上產業(42類，3.4萬戶)減半 **調7%**
2. 農漁業(7.3萬戶)、學校(幼兒園至大學，1.5萬戶)、社福團體(1.4萬戶)等 **凍漲**

本次電價調整方式總覽

平均調幅 約11%

	項目	分類方式	調幅
民生用電	非時間電價	住宅/非營業用	級距愈高、調幅漸增 3%、5%、7%、10%
		營業用(小商店)	
	時間電價	簡易型(二段式、三段式)	6%
		標準型(二段式、三段式)	12%
產業用電	依行業別	112下半年用電正成長產業	14%
		112下半年用電衰退未及10%產業	12%
		112下半年用電衰退10%以上產業	7%
		農漁、學校、社福團體等	凍漲
	依公司	前兩年平均用電正成長且當年度用電5億度以上公司,	按用電規模適用4種 15%~25%
		當年度用電0.5億度以上之資料中心(IDC)公司	按用電規模適用4種 15%~25%

民生用電調整方式

採級距愈高、調幅漸增方式，分別為調3%、5%、7%、10%。

住宅

用電級距	戶數(萬戶)	調幅
120度以下	382	3%
121~330度	526	
331~500度	226	5%
501~700度	116	
701~1000度	58	7%
1001度以上	32	10%

小商店

用電級距	戶數(萬戶)	調幅
330度以下	33	3%
331~700度	22	
701~1500度	21	5%
1501~3000度	10	7%
3000度以上	5	10%

產業用電調整方式 - 依行業

112下半年用電正成長產業

代表行業：半導體、
光電、人纖、食品製
造、綜合商品零售等
87類

14%

112下半年用電衰退未及10%產業

代表行業：鋼鐵、
化材、水泥、保
險等

12%

112下半年用電衰退10%以上產業

代表行業：塑膠製品、
織布、染整、自行車
零件、電視傳播等42
類

7%

農漁、學校、社福團體等

凍漲

產業用電調整方式 - 依公司(1/2)

- 當年度**用電0.5億度以上資料中心(IDC)**公司，按用電規模適用4種調幅

用電規模	調幅
0.5 億~1 億度	15%
1~2 億度	18%
2 億度~3 億度	21%
3 億度以上	25%

- ◆ 左表公司之認定，**僅計高壓以上**，為IDC使用，且依財政部稅籍登記資料，屬**同一公司及其分公司或分支機構**，該等電號合計之當年度用電量，意即同一公司下可能有很多統編，但只要該統編為某本公司的分公司或分支機構則計入同一公司。
- ◆ 實際適用之公司及調幅，於年度結束後，**重新核計**高壓以上屬同一網路資料中心（IDC）之當年度實際用電量，辦理個別電號無息退還或補收電費。
- ◆ 網路資料中心（IDC）依本公司清查名單為準，倘有複合式用電之情形，用戶得申請分戶。

產業用電調整方式 - 依公司(2/2)

- 前兩年平均用電正成長且當年度用電5億度以上公司，按用電規模適用4種調幅

用電規模	調幅
5 億~50 億度	15%
50~100 億度	18%
100 億度~150 億度	21%
150 億度以上	25%

- ◆ 左表公司之認定，僅計高壓以上，係依財政部稅籍登記資料，屬**同一公司及其分公司或分支機構**，該等電號合計之當年度用電量在5億度以上且前兩年度用電成長率之平均值為正者（取至小數點第2位）。
- ◆ 用戶電號已適用資料中心(IDC)之調幅，該電號仍會計入該公司的用電統計。
- ◆ 兩年平均用電正成長為**前兩年全年用電成長率之平均值為正者**（取至小數點第2位）。
- ◆ 上表實際適用之公司及調幅，於年度結束後，**重新核計**高壓以上屬同一公司及其分公司或分支機構，辦理個別電號無息退還或補收電費。

倘用戶兼具兩種以上條件，調幅適用順序：

1

用電 0.5 億度
以上資料中心

2

前兩年平均用電正
成長且當年度用電5
億度以上

3

用戶行業別屬
用電成長/衰退

本次電價調整方式總覽

平均調幅 約11%

用電種類		電價調幅	凍漲/ 不受影響用戶
表燈 (住商)	非時間電價-住宅/非營業用	<ul style="list-style-type: none">■ 每月330度以下單價調3%■ 每月331~700度單價調5%■ 每月701~1000度單價調7%■ 每月1001度以上單價調10%	<ul style="list-style-type: none">■ 社福團體■ 學校
	非時間電價-營業用	<ul style="list-style-type: none">■ 每月700度以下單價調3%■ 每月701~1500度單價調5%■ 每月1501~3000度單價調7%■ 每月3001度以上單價調10%	<ul style="list-style-type: none">■ 社福團體■ 學校
	時間電價-簡易型(二段式、三段式)	■ 調幅6%	■ 社福團體
	時間電價-標準型(二段式、三段式)	■ 調幅12%	■ 學校

本次電價調整方式總覽

平均調幅 約11%

用電種類		電價調幅	凍漲/ 不受影響用戶
低壓 電力	非時間電價	■ 用電正成長調幅14%	■ 農漁業 ■ 社福團體 ■ 學校
	時間電價(二段式、三段式)	■ 用電衰退未及10%調幅12% ■ 用電衰退10%以上調幅7%	
	電動車充換電設施電價	■ 調幅12%	
高壓及 特高壓 電力	高壓時間電價 (二段式、三段式、尖可變、批次)	■ IDC按用電規模調幅15~25% ■ 前兩年平均用電正成長且當年度用電5億度以上按用電規模調幅15~25%	■ 農漁業 ■ 社福團體 ■ 學校
	特高壓時間電價 (二段式、三段式、尖可變、批次)	■ 用電正成長調幅14% ■ 用電衰退未及10%調幅12% ■ 用電衰退10%以上調幅7%	
	高壓電動車充換電設施電價	■ 按低壓電動車95%計算	

用電正成長之行業別(調幅14%)1/2

081 肉類加工及保藏業
082 水產加工及保藏業
083 蔬果加工及保藏業
084 動植物油脂製造業
085 乳品製造業
089 其他食品製造業
091 酒精飲料製造業
092 非酒精飲料製造業
152 瓦楞紙板及紙容器製造業
185 人造纖維製造業
192 塗料、染料及顏料製造業
193 清潔用品及化粧品製造業
200 藥品及醫用化學製品製造業
243 銅製造業
253 金屬容器製造業
261 半導體製造業
264 光電材料及元件製造業
277 光學儀器及設備製造業
282 電池製造業
301 汽車製造業

351 電力供應業
352 氣體燃料供應業
370 廢水及污水處理業
382 廢棄物處理業
383 資源回收處理業
390 污染整治業
410 建築工程業
421 道路工程業
422 公用事業設施工程業
429 其他土木工程業
434 建物完工裝修工程業
458 文教育樂用品批發業
463 燃料及相關產品批發業
464 機械器具批發業
471 綜合商品零售業(含攤販集中市場)
472 食品、飲料及菸草製品零售業
476 文教育樂用品零售業
482 燃料及相關產品零售業
484 汽機車及其零配件、用品零售業
486 零售攤販

487 其他非店面零售業
491 鐵路運輸業
492 大眾捷運系統運輸業
501 海洋水運業
502 內河及湖泊水運業
510 航空運輸業
522 船務代理業
524 陸上運輸輔助業
526 航空運輸輔助業
530 倉儲業
541 郵政業
551 短期住宿業
561 餐食業
562 外燴及團膳承包業
563 飲料業
591 影片及電視節目業
620 電腦程式設計、諮詢及相關服務業

用電正成長之行業別(調幅14%) 2/2

631 入口網站經營、資料處理、主機及網站代管服務業

649 其他金融服務業

662 期貨業

669 其他金融輔助業

681 不動產經營業

689 其他不動產業

702 管理顧問業

721 自然及工程科學研究發展服務業

722 社會及人文科學研究發展服務業

731 廣告業

740 專門設計業

750 獸醫業

772 運輸工具租賃業

774 智慧財產租賃業

790 旅行及相關服務業

813 綠化服務業

831 公共行政

832 國防事務

840 國際組織及外國機構

861 醫院

902 藝術表演業

910 圖書、檔案保存、博物館及類似機構

931 運動服務業

932 娛樂及休閒服務業

941 宗教組織

951 汽車維修及美容業

959 其他個人及家庭用品維修業

961 洗衣業

963 殯葬及相關服務業

964 家事服務業

共87類

用電衰退10%以上之行業別(調幅7%)

050 石油及天然氣礦業
112 織布業
113 不織布業
114 染整業
130 皮革、毛皮及其製品製造業
184 塑膠及合成橡膠原料製造業
191 農藥及環境用藥製造業
199 未分類其他化學製品製造業
220 塑膠製品製造業
252 金屬結構及建築組件製造業
259 其他金屬製品製造業
269 其他電子零組件製造業
274 資料儲存媒體製造業
281 發電、輸電及配電機械製造業
285 家用電器製造業
289 其他電力設備及配備製造業
293 通用機械設備製造業
302 車體製造業
311 船舶及浮動設施製造業
313 自行車及其零件製造業

331 育樂用品製造業
353 蒸汽供應業
431 整地、基礎及結構工程業
433 機電、管道及其他建築設備安裝業
451 商品批發經紀業
456 家用器具及用品批發業
481 建材零售業
493 汽車客運業
499 其他陸上運輸業
529 其他運輸輔助業
602 電視節目編排及傳播業
642 控股業
652 財產保險業
655 保險補助業
664 基金管理業
711 建築、工程服務及相關技術顧問業
723 綜合研究發展服務業
732 市場研究及民意調查業
773 個人及家庭用品租賃業
781 人力仲介業

811 複合支援服務業
820 行政支援服務業

共42類

凍漲的行業別

農漁業

行業別	
011	農作物栽培業
012	畜牧業
013	農事及畜牧服務業
031	漁撈業
032	水產養殖業

學校

行業別 / 特殊計費別	
851/(I、J)	幼兒園
適用優惠電價收費辦法 之學校教學用電	國小
	國中
	高中職
	大專院校

社福團體

適用優惠電價收費辦法之社福團體用電，包括使用維生輔具之身障家庭、庇護工場、立案社福機構及護理之家等