



# 30人以下製造業數位轉型培力補助方案

## 方案介紹及補助申請說明

主辦單位：經濟部中小及新創企業署

執行單位：財團法人中衛發展中心

# 30人以下製造業數位轉型培力補助方案

## 補助對象

- ✓ 雇用本國籍員工數30人以下製造業

企業最近6個月任1個月投保人數為30人以下  
(以企業申請當月為基準，勾稽勞保資料)

- ✓ 製造業認定條件

- 具工廠登記
- 免辦工廠登記(須提出主管機關核發之證明文件)
- 納管工廠(須提出縣/市政府核定改善計畫證明文件)

## 補助標的

- ✓ 人才培訓課程

補助培訓本國籍在職員工提升數位職能  
累積12小時以上課程

- ✓ 人才培訓課程與搭配軟體

補助培訓本國籍在職員工提升數位職能  
累積12小時以上課程，且搭配軟體

以上須符合經濟部中小及新創企業署公告清單

## 補助金額

- 每一家企業申請補助**上限10萬元**，補助**一次為限**(申請時需一次報核完畢)
- 每家企業受訓之本國籍員工，費用採**實報實銷**，每人**上限1萬元**  
(若受訓員工8人，企業最高只能補助8人\*1萬元=8萬元)

## 時程

- 114年1月14日至114年12月31日 (如補助經費用罄，則提前截止受理申請補助)

# 一、計畫介紹(1/6)

## (一)中小微企業多元振興發展方案(3策略+3配套+1窗口)

策  
略

### 數位轉型

- 人才培育
- 建構AI資源
- 輔導企業導入AI

### 淨零轉型

- 擴大減碳輔導
- 推動節能改善

### 通路發展

- 促進在地經濟
- 拓展海外市場

配  
套

提供數位轉型協助及優惠貸款，以員工30人以下的企業為原則

1. 協助培訓數位人才
2. 提供簡易申貸、提高保證成數、補貼短期利息

租稅優惠

為員工加薪  
納入信保  
審核機制

1. 研發投資抵減
2. 增僱員工、加薪費用減除

1. 提供額外保證融資額度
2. 提高保證成數
3. 保證手續費從低計收

窗  
口

由經濟部「馬上辦服務中心」做為單一窗口，並於該中心網站，設置專區供企業查詢

# 一、計畫介紹(2/6)

## (二)30人以下中小企業數位轉型協助方案(配套1)

目標	減緩中小微企業面臨的數位轉型衝擊
作法	協助業者培訓員工數位技能，搭配軟體應用，以提升企業生產力
對象	<ul style="list-style-type: none"><li>➢ 針對朝向數位轉型的中小微企業及稅籍登記業者，以本國籍員工30人以下的業者為原則，僱用員工數以最近六個月任一個月投保人數為準</li><li>➢ 113年後受地震或颱風等天災、事變、不可抗力之事由，經稅捐稽徵機關依稅捐稽徵法第26條規定，核准延期或分期繳納稅捐，得不受30人之限制</li><li>➢ 申請企業聘用身心障礙者、原住民、低收入戶者等優先獲補助</li></ul>
經費規劃	<ul style="list-style-type: none"><li>➢ 補助員工30人以下之<u>製造業</u>1萬家(中企署)、服務業2萬家(商業署)</li><li>➢ 每一業者補助<u>上限10萬元</u>，每位本國籍員工<u>上限1萬元</u>，免自籌款</li></ul>
加碼作法	受補助企業於115年6月30日前因營業額成長並提供員工加薪，經審核通過後，每一企業可獲得受補助金額10%

# 一、計畫介紹(3/6)

## (三)30人以下製造業數位轉型培力補助對象

- 依法辦理公司登記、有限合夥登記或商業登記或無上述登記而有稅籍登記
- 雇用本國籍員工數30人以下製造業(人數計算時不包含雇主本身及外籍員工)

### 資格符合

- ✓ 企業最近6個月任1個月  
投保人數為30人以下  
(以企業申請當月為基準，勾稽勞保資料)
- ✓ 本國籍員工以勞保局核  
發之投保單位被保險人  
名冊為準

### 製造業認定條件

- ✓ 具工廠登記
- ✓ 免辦工廠登記  
(須提出主管機關核發之證明文件)
- ✓ 納管工廠  
(須提出縣/市政府核定改善計畫  
證明文件)

註：1.若113.1.1 以後受地震或颱風影響而有災害損失，經財政部國稅局同意延期或分期繳納稅款，得不受員工數30人之限制，但仍應符合中小企業認定標準規定並足額進用身心障礙者  
2.如有違反勞動等相關法規且情節重大、申請資料登載不實或重複申請補助等情事，不予補助

# 一、計畫介紹(4/6)

## (四)補助標的

### 符合下列標的之一

#### 人才培訓課程

補助培訓本國籍在職員工提升數位職能累積12小時以上課程

或

#### 人才培訓課程與搭配軟體

補助培訓本國籍在職員工提升數位職能累積12小時以上課程，且搭配軟體

以上須符合經濟部中小及新創企業署公告清單

- 每一家企業申請補助上限10萬元，補助一次為限(申請時需一次報核完畢)
- 每家企業受訓之本國籍員工，費用採實報實銷，每人上限1萬元  
(若受訓員工8人，企業最高只能補助8人\*1萬元=8萬元)

- 114年1月14日至114年12月31日 (如補助經費用罄，則提前截止受理申請補助)

# 一、計畫介紹(5/6)

## (五)受訓課程範圍

### 課程內容

✔ 「數位轉型」及「人工智慧(AI)」兩類

✔ 不包括文書處理基礎課程  
(例如 Office軟體操作應用等)

- 1.補助12小時以上課程或12小時以上課程搭配軟體，課程應為實體課程或混成課程，混成應包含實體與線上形式(且實體須至少6小時)
- 2.若為訂閱制軟體，可補助之使用期間至114/12/31止

# 一、計畫介紹(6/6)

## (六)上課方式

情境1：想單純上課

### 人才培訓課程

培訓本國員工12小時以上  
提升**數位職能課程**

- ✓ 產業專業課程  
如 智慧製造、瑕疵檢測、  
智慧零售、數位支付
- ✓ 共通性課程  
如 數位轉型基礎知識、提  
升產/銷/人/發/財效能

情境2：想藉由課程  
學習軟體操作

情境3：想先上課，  
再選購需要的軟體

### 人才培訓課程與搭配軟體

培訓本國員工提升**數位職能**12小時以上**課程**  
且須**搭配軟體**

或

A

上課時同時學習數位軟體操作，課程費用包含上課費用及軟體使用費

或

B

上完12小時以上課程後，另購買數位軟體，課程費用和軟體費用各一張發票收據

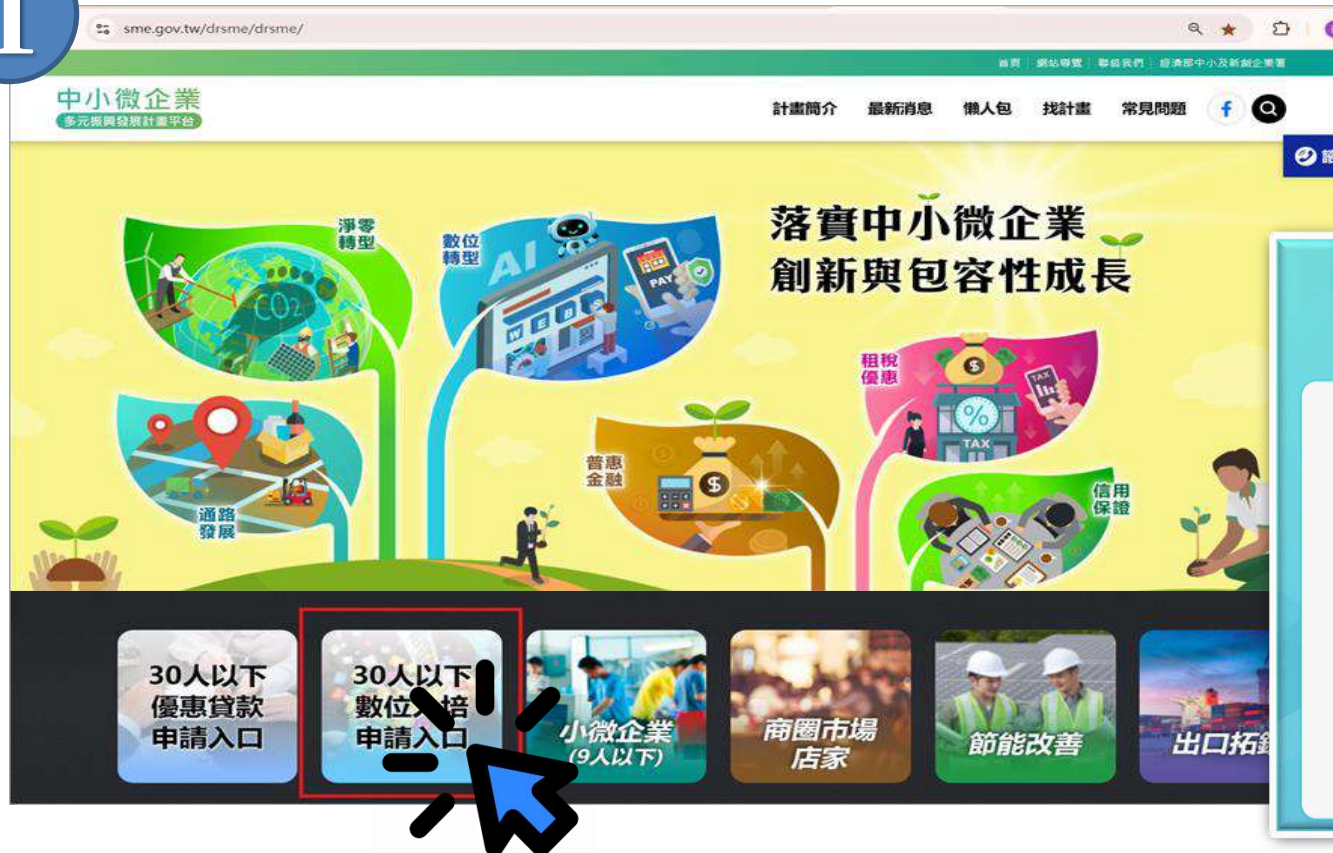


# 二、計畫網站(1/4)

## (一)進入網站方式

- 1、登入「中小微企業網站」(<https://www.sme.gov.tw/drsme/>)，點選30人以下數位人培
- 2、進入「單一申請入口」頁面後，點「工業製造」，進入本計畫網站。

1



2



# 二、計畫網站(2/4)

## (二)網站首頁



## 二、計畫網站(3/4)

### (三)課程專區

計畫網站 → 點選「補助課程」→「課程專區」

本方案補助課程以「數位轉型」及「人工智慧(AI)」兩類為主，且須公告於中企署或商業發展署網站。

首頁 / 課程補助 / 課程專區						
課程專區						
關鍵字： 機構名稱、課程名稱、課程簡介、課程網址						
查詢						
<input type="checkbox"/>	序號	課程名稱	機構名稱	實體時數 線上時數		課程簡介
<input type="checkbox"/>	1	資料處理與大數據分析：Python 程式語言運用實務	財團法人華岡興業基金會	18	0	本課程專注於大數據分析與人工智慧應用，涵蓋資料分析概論、知識管理、大數據分析環境設定及程式實作 <a href="https://ggc.hkxf.com.tw/course/81V9B4070/overview">https://ggc.hkxf.com.tw/course/81V9B4070/overview</a>
<input type="checkbox"/>	2	自然語言處理與語意偵測	財團法人華岡興業基金會	18	0	本課程聚焦語意偵測技術的基礎與應用，從語意分析概念及NLP基礎入門，涵蓋情感分析、主題分類等操作技巧，並使用大型語言模型等工具進行實作 <a href="https://ggc.hkxf.com.tw/course/81W1B4080/overview">https://ggc.hkxf.com.tw/course/81W1B4080/overview</a>
		微軟Azure雲端				全面介紹人工智慧 (AI) 核心功能與應用， <a href="https://ggc.hkxf.com.tw/course/81">https://ggc.hkxf.com.tw/course/81</a>



## 二、計畫網站(4/4)

### (四)開課單位

計畫網站 → 點選「補助課程」 → 「開課單位」

點選「機構名稱」即可查看該機構所辦理之所有可申請補助之課程

30人以下製造業數位轉型培力補助

最新消息

計畫說明 ▾

申請流程

補助課程 ▾

補助線上申請 ▾

常見問答

#### 開課單位

關鍵字：

機構名稱、統一編號

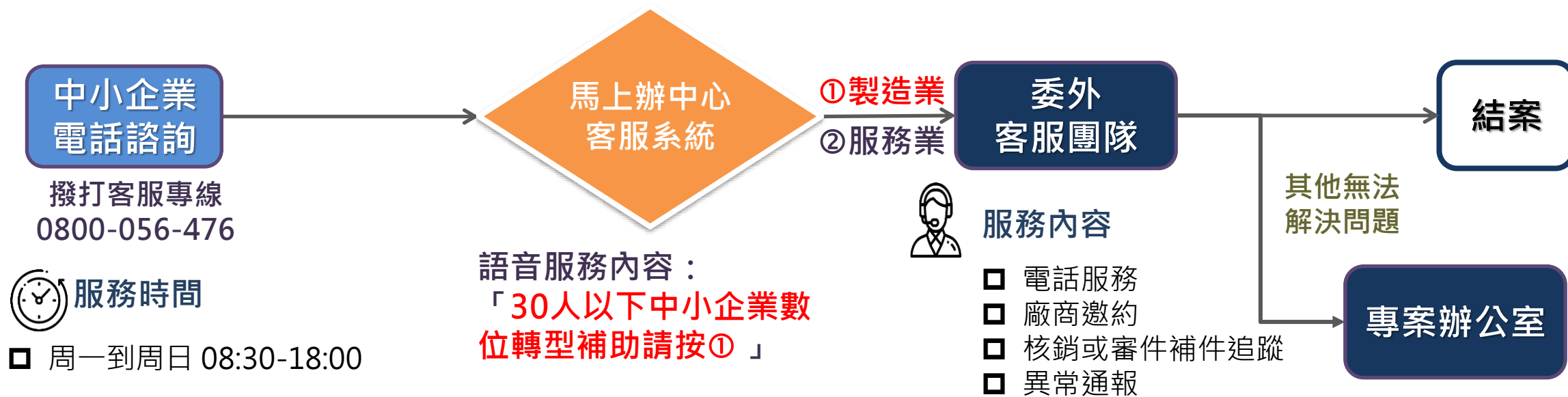
查詢

序號	機構名稱	連絡地址	課程明細
1	<a href="#">三創育成基金會</a> 	臺北市中正區市民大道三段2號11F	<a href="#">課程內容</a>
2	<a href="#">中原大學</a> 	桃園市中壢區中北路200號	<a href="#">課程內容</a>
3	<a href="#">中國文化大學</a> 	臺北市大安區和平東路一段155號6樓	<a href="#">課程內容</a>
4	<a href="#">中華人事主管協會</a> 	臺北市松山區復興北路191號15樓之3	<a href="#">課程內容</a>
5	<a href="#">中華民國全國商業總會</a> 	臺北市大安區復興南路一段390號6樓	<a href="#">課程內容</a>
6	<a href="#">中華民國資訊軟體協會</a> 	臺北市中山區長安東路二段99號8樓	<a href="#">課程內容</a>



# 三、客服專線

- 客服專線：中企署馬上辦服務中心 **0800-056-476**
- 服務時間：周一到周日 08:30-18:00



# 四、申請方式(1/3)

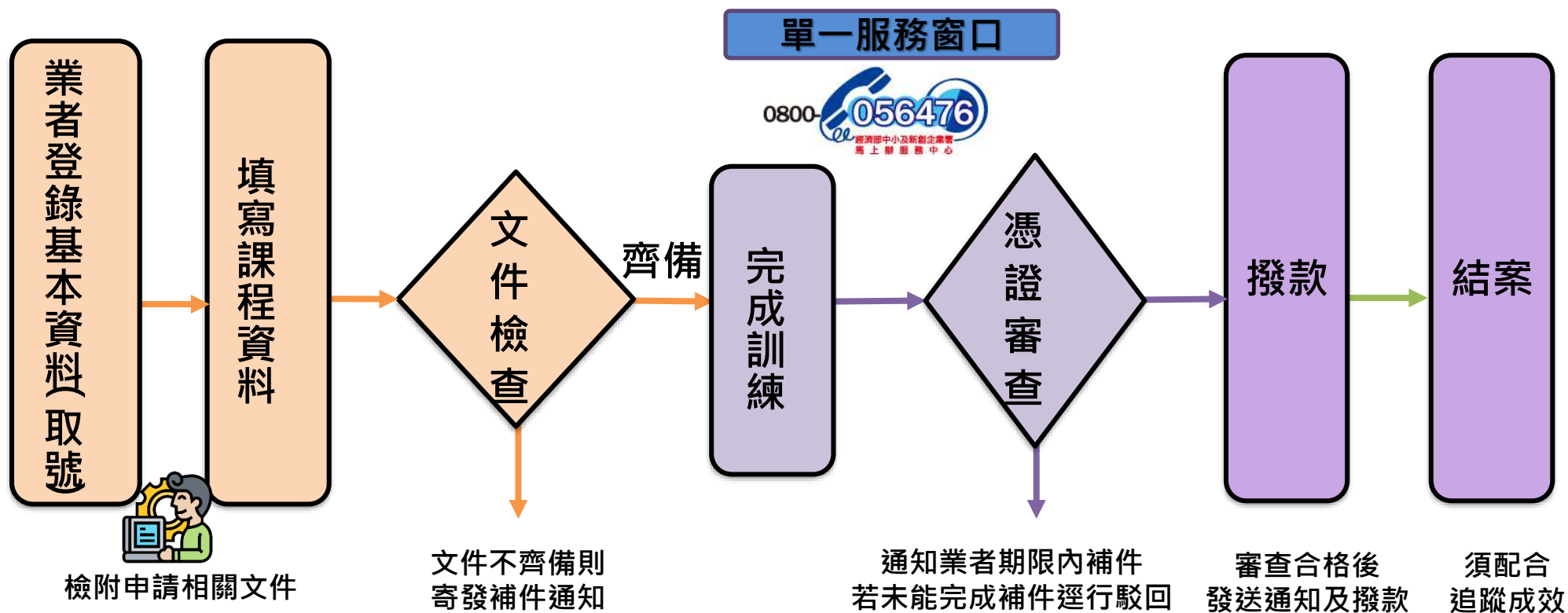
## (一)申請流程

### 採隨到隨審、快速審查

#### (一)申請階段

#### (二)審查階段

#### (三)撥款結案



# 四、申請方式(2/3)

## (二)應備資料及文件

備妥以下資料及文件，於114/12/31前完成**申請及報核**

- ✓ 事業名稱及統一編號
- ✓ 工廠名稱及**工廠登記編號**；免辦工廠登記應檢附證明文件
- ✓ 投保單位**保險證號**(含繳費證明)；無投保證號者須檢附**工會繳費單**
- ✓ 負責人身分證統一編號；外籍負責人之居留證或護照號碼
- ✓ 負責人或其代理人之聯絡方式
- ✓ 申請事業存摺影本；獨資商號得檢附負責人存摺影本
- ✓ 員工培訓規劃 (訓練機構、課程名稱、軟體名稱、受訓員工數等)
- ✓ 完訓相關憑證 (培訓證明、課程及軟體發票/收據、軟體安裝證明等)

# 四、申請方式(3/3)

## (三)核銷憑證注意事項

### 1 培訓證明(確認參訓事實)

【AI基礎知識】利用AI、自動化與協作系統實現服務現代化

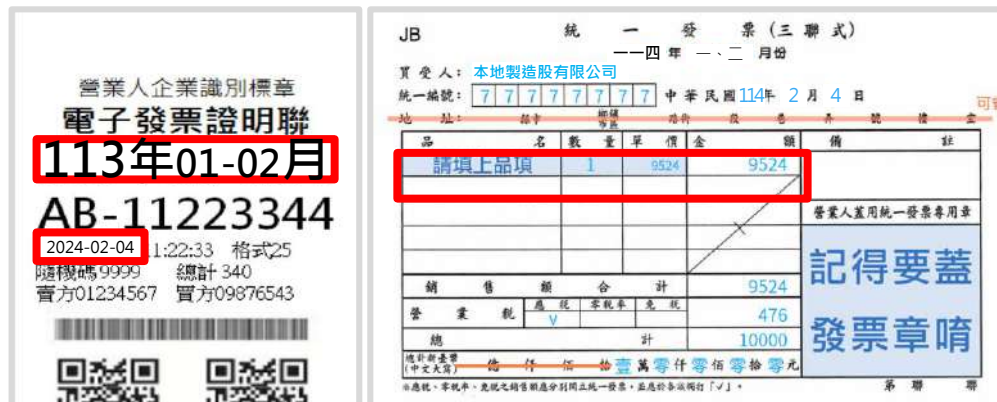
Microsoft Taiwan / 發布日期2024-09-

04

須包含員工姓名、課程名稱、日期、學習時數、通過課程測驗等資訊



### 2 發票/收據 (辨識金額、品項)



➤ 發票或收據，電子/紙本皆可

- 發票抬頭為申請單位
- 課程：載明課程名稱、人數等
- 軟體：應載明軟體型號、金額及套數
- 發票開立日期、培訓日期及訂閱軟體期間，皆應於公告補助期間內

### 3 軟體安裝(註冊)證明

(安裝或啟用畫面/照片)





# 五、申請操作步驟(1/14)

計畫網站 → 點選「線上申請」→ 進入「補助申請系統」

30人以下製造業數位轉型培力補助

回首頁

經濟部中小及新創企業署30人以下製造業數位轉型培力補助申請



首次登入取號



登入取號續寫



核銷申請



變更培訓規劃



補件上傳



進度查詢



取消申請

登錄取號

1. 首次登入，請選擇『首次登入取號』。
2. 您已點選過但未完成送出，請點選『登入取號續寫』。
3. 收到系統或審核單位通知補件，請選擇『補件上傳』。
4. 經通知資格審核通知欲進行費用核銷申請。
5. 使用手冊  使用手冊.PDF

操作手冊

忘記密碼  
或編號，  
可由此進  
入查詢

17

# 五、申請操作步驟(2/14)

## 如果您是首次進入系統

- 第一次申請，請按「首次登入取號」鍵，取號前，請詳閱聲明內容後，按下「同意」，不同意相關條款點選「不同意」將離開申請頁面。

30人以下製造業數位轉型培力補助

[回首頁](#)

經濟部中小及新創企業署30人以下製造業數位轉型培力補助申請



首次登入取號



登入取號續寫



核銷申請



補件上傳




進度查詢



取消申請

### 說明

1. 首次登入，請選擇『首次登入取號』。
2. 您已點選過但未完成送出，請點選『登入取號續寫』。
3. 收到系統或審核單位通知補件，請選擇『補件上傳』。
4. 經通知資格審核通知欲進行費用報核，請點選『核銷申請』。
5. 使用手冊  使用手冊.PDF

# 五、申請操作步驟(3/14)

如果您曾經登入系統但尚未完成資料填寫

- 取得申請編號後未填寫完成或跳離開頁面，請點選『登入取號續寫』。

30人以下製造業數位轉型培力補助

[回首頁](#)

經濟部中小及新創企業署30人以下製造業數位轉型培力補助申請



首次登入取號



登入取號續寫




核銷申請



補件上傳

## 說明

1. 首次登入，請選擇『首次登入取號』。
2. 您已點選過但未完成送出，請點選『登入取號續寫』。
3. 收到系統或審核單位通知補件，請選擇『補件上傳』。
4. 經通知資格審核通知欲進行費用報核，請點選『核銷申請』。
5. 使用手冊  使用手冊.PDF

## 登入取號續寫

請填寫申請時取得之申請編號及密碼

\*申請編號：

\*密碼：   
密碼須包含大寫字母、小寫字母、數字和特殊符號，長度 8~16 位

\*驗證碼：   [更換](#)  
不區分大小寫

[返回申請首頁](#)

[繼續填報](#)

# 五、申請操作步驟(4/14)

## Step 1 基本資料

第一步 請確實填寫並確認資料無誤後，點選「開始申請」登入取號。

STEP1 首次申請      STEP2 基本資料      STEP3 上傳檔案      STEP4 確認資料

首次申請

第一步：請先填入以下資料

\*統一編號：

此為建立登入帳號，與確認業別，務必正確填寫

\*電子信箱：

請填寫您的常用信箱，並確認信箱可正常收信日後將以此信箱聯絡，包含 重要訊息.... 等

\*密碼：

\*確認密碼：

# 五、申請操作步驟(5/14)

## Step 2 基本資料填寫

### Step 2 基本資料填寫

統一編號將檢核自動帶入資訊並鎖定。

#### 基本資料

#### 申請事業資料

統一編號：[模糊]

事業名稱：[模糊]股份有限公司

登記地址：新北市[模糊]

#	行業代號	行業名稱
1	089999	其他未分類食品製造
2	454920	保健營養食品批發
3	472933	保健營養食品零售
4	-	-

下方自動查詢同統一編號的工廠資料。

#### 工廠資料 (自動查詢同統一編號的工廠資料)

選取	保險證號	工廠名稱	類別 (狀態)	登記證號 (函文號)	工廠地址	
<input type="checkbox"/>		[模糊]股份有限公司	生產中	[模糊]	[模糊]	<input type="button" value="編輯"/>

▲未顯示列表，請點「新增」建立免登/納管工廠資料，或來電客服中心洽詢協助。

請點列表中點編輯填寫該工廠保險證號，每個工廠皆需填寫。

大英當舖/當舖業者：[模糊]

#### 工廠資料

工廠名稱：[模糊]股份有限公司[模糊]廠

工廠地址：[模糊]

保險證號： ☐ 無

\*請填入8碼該地址之勞保、就保或職災保險證號數字部分，勾選「無」將無法與勞保局申請資料，請謹慎勾選以免影響權益。

▲未顯示列表，請點「新增」建立免登/納管工廠資料，或來電客服中心洽詢協助。

# 五、申請操作步驟(6/14)

## Step 2 基本資料填寫

如果沒有顯示工廠列表時，請  
確認公司是否有設置符合要點  
規定的工廠，若有工廠請點選

「新增」建立資料：

- 【免辦】工廠資料
- 【納管】工廠資料

工廠資料

請依工廠類別勾選：「免辦」為依法免辦工廠登記之工廠，已取得所在地函詢結果確認為免辦之工廠；「納管」為依法經縣市政府納管且已取得核定改善計畫函文的工廠。

工廠類別：☒ 免辦 ☐ 納管

\*免辦請填入所在縣市政府回函公文日期及字號（格式如1131201中產字第0001號）；納管請填入P開頭8碼數字的納管編號（格式如P1234567）。

工廠名稱：

工廠地址：

請選擇縣市

請選擇區域

保險證號： ☐ 無

\*請填入8碼該地址之勞保、就保或職災保險證號數字部分，勾選「無」將無法與勞保局申調資料，請謹慎勾選以免影響權益。

取消

儲存



# 五、申請操作步驟(7/14)

## Step 2 基本資料填寫

請填寫負責人及聯絡人資料，  
敬請詳實填寫以利審核，完整  
填寫後，按下「培訓規劃請點  
此」鍵

負責人姓名：

負責人姓名

\*請填寫單位負責人完整姓名，需同登記資訊

負責人證號：

負責人身份證

☐ 外籍

\*請填寫單位負責人身份證號，無證號之外籍人員，請填統一證號或護照號碼，並勾選「外籍」

聘用優先補助對象：

☐ 身心障礙

☐ 原住民

☐ 低收入戶

☐ 無

\*申請事業聘用如身心障礙、原住民或低收入戶者

天災受損延/分繳稅者：

☒ 無

☐ 有

\*本補助公告之年度，因天災或颱風而有災情，且經國稅局同意延期或分期繳納稅款

聯絡人資料

聯絡人姓名：

聯絡人姓名

\*請填寫單位聯絡人完整姓名，需同登記資訊

通訊地址：

請選擇縣市

請填入通訊地址

☐ 同登記地址

\*案件通知使用之通訊地址

公司電話：

請輸入公司電話

分機：

請輸入分機號碼

\*請填寫申請公司電話號碼，日後將以號碼聯絡。Ex:02-22222222

手機號碼：

請輸入手機號碼

\*請填寫聯絡人之手機號碼，日後將以號碼聯絡；格式限10碼數字。Ex：0933333333

Email：

000@gmail.com

✓

\*請填寫您的常用信箱，並確認信箱可正常收信日後將以此信箱聯絡。

培訓規劃

培訓規劃請點此



返回申請首頁

下一步

# 五、申請操作步驟(8/14)

## Step 2 基本資料填寫

請勾選培訓類型，選擇「人才培訓課程」請依照訓練機構選擇課程並填入受訓員工人數，按下「新增」。

培訓規劃

選擇課程

\*勾選培訓類型：☒ 人才培訓課程 ☐ 購置軟體並搭配人才培訓課程

\*選擇訓練機構：-- 請選擇訓練機構 --

\*選擇課程：-- 請選擇課程 --

\*受訓員工人數：

新增





# 五、申請操作步驟(9/14)

## Step 2 基本資料填寫

需搭配軟體，請選擇「購買軟體並搭配人才培訓課程」，依照訓練機構選擇課程，如需選擇軟體，可先選擇「選擇軟體類別」下方會出現可勾選清單，填入受訓員工人數，按下「新增」。

### 培訓規劃

#### 選擇課程

\*勾選培訓類型：☐ 人才培訓課程 ☒ 購置軟體並搭配人才培訓課程

\*選擇訓練機構：

\*選擇課程：

\*選擇軟體類別：

\*選擇課程軟體：☐ Lale辦公-流程管理方案 ☐ Lale公號 ☐ Lale快報  
☐ Lale名帖 電子名片服務 ☐ Lale友聚/活動號活動管理服務

# 五、申請操作步驟(10/14)

## Step 2 基本資料填寫

### 培訓規劃清單

培訓規劃清單會顯示已新增課程，檢視無問題按下「返回」。

<input type="checkbox"/>	訓練機構	課程名稱	人數	使用軟體
<input type="checkbox"/>	中國文化大學	Premiere影音媒體剪輯師	10	
<input type="checkbox"/>	中國文化大學	Premiere影音媒體剪輯師	10	台灣黃頁_AI業務參謀, BailAI影像辨識訓練管 理平台(使用NVIDIA T4)

刪除所選項目

返回

回到此頁並按下「下一步」。

### 培訓規劃

培訓規劃請點此

返回申請首頁

下一步

# 五、申請操作步驟(11/14)

## Step 3 上傳檔案

**第一步 檢查申請應附佐證資料，如有未填寫如以下畫面跳出紅框顯示未填寫項目請至上一步填寫完整資料。**

### 申請應附佐證資料

以下項目皆為必要項目，請依項目說明點選「選擇檔案」上傳檔案，格式限PDF、JPG等副檔名，若有相關轉檔或上傳問題，敬洽諮詢專線！

勞保證號未填寫。  
請至上一步填寫完整資訊方可上傳檔案。

上一步

下一步

# 五、申請操作步驟(12/14)

## Step 3 上傳檔案

第二步 點選「選擇檔案」上傳投保證明、延期或分期繳納稅捐申請書、稽徵機關同意函、納管工廠證明、免辦工廠證明、培訓課程規劃，上傳檔案限 PDF、JPG 等副檔名。

文件 1 「投保證明」佐證。

\* 投保證明：

注意! 佐證為勞保局近1期繳費單或納保文件其內容應包含投保單位名稱、保險證號及投保人數等資訊。

保險證號：00000000

工廠地址：

選擇檔案

未選擇任何檔案

上傳

文件 2 「延期或分期繳納稅捐申請書」佐證。

\* 延期或分期繳納稅捐申請書：

注意! 佐證為「營利事業因天災事變不可抗力之事由申請延期或分期繳納稅捐申請書」經稽徵機關簽收。

選擇檔案

未選擇任何檔案

上傳

# 五、申請操作步驟(13/14)

## Step 3 上傳檔案

文件 3 「稽徵機關同意函」佐證為因災損延期或分期納稅機關同意函。

\* 稽徵機關同意函：

注意! 佐證為營利事業因天災事變不可抗力之事由申請延期或分期繳納稅捐稽徵機關同意函。

文件 4 工廠資料新增納管類別需付「納管工廠證明」佐證。

\* 納管工廠證明：

注意! 佐證為縣市政府改善計畫核定函，完整公函且內容文字應包含改善計畫、准予核定及可視別工廠之資訊。

工廠名稱：test

文件 5 工廠資料新增免辦類別需付「免辦工廠證明」佐證。

\* 免辦工廠證明：

注意! 佐證為縣市政府詢問辦理工廠登記回函，完整公函且內容文字應包含屬製造業，且因用電或廠域未達應登記標準免辦工廠登記，及可視別工廠之資訊。

工廠名稱：test

工廠地址：桃園市平鎮區xx路

選擇檔案

未選擇任何檔案

上傳



# 五、申請操作步驟(14/14)

## Step 4 確認資料

1. 請檢視**申請事業資料及工廠資料、聯絡人資料、培訓規劃、上傳文件狀態**是否正確，如欲修改檢視結果，請返回 **Step2-3**。
2. 並檢視**上傳之所有文件**，如欲修改上傳檔，請返回 **Step3**。
3. 確認無誤後，請點頁面最下方藍色按鈕「**確認送出**」鍵。

**確認申請資料**

**申請事業資料**

請選擇主營業務：

統一編號：  
營業地址：  
登記地址：

事業名稱：  
最近營業額：

#	行業代碼	行業名稱
1	291900	其他金屬加工業機械設備製造
2	-	-
3	-	-

**培訓規劃**

訓練機構	課程名稱	人數	使用軟體
中國文化大學	Premiere影片剪輯課程	10	
中國文化大學	Premiere影片剪輯課程	10	台灣黃良_AI素養參課, BailAI影像辨識訓練管理平台(使用 NVIDIA T4)

**上傳文件狀態**

投保證明：  
保險證號：  
工廠地址：  
保險證明書：/2025-02-08 12:04:14 ✓ 已上傳

延期或分期繳納稅捐申請書：  
延期或分期繳納稅捐申請書：/2025-02-08 12:04:19 ✓ 已上傳

租賃機關同意函：

感謝聆聽  
敬請指教